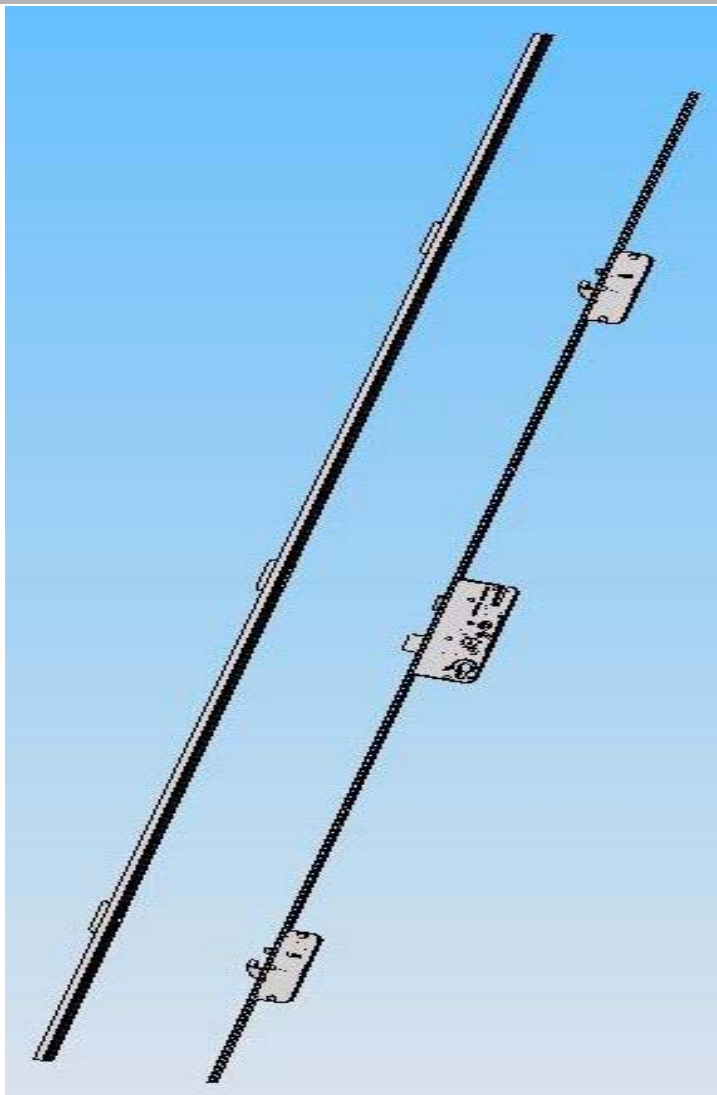


Schließleiste E2E

Rahmenteil für KFV-Mehrfachverriegelung AS 2751

mit Elektro-Türöffnern der Serie 118E.13

Technische und farbliche Änderungen vorbehalten



Technische Daten und Hinweise

Inhaltsverzeichnis

Wichtige Hinweise	Seite 2
Technische Daten der E-Öffner	Seite 3
Anschlussvoraussetzungen	Seite 5
Anschluss	Seite 7
Reinigung und Wartung	Seite 9
Störungen	Seite 9
Hinweise zur Produkthaftung	Seite 10

Wichtige Hinweise

Lesen Sie sorgfältig die folgenden Hinweise vor der ersten Inbetriebnahme.

Bestimmungsgemäßer Gebrauch

- Verwenden Sie die Schließleiste E2E ausschließlich als Rahmenteil für Elektro-Türöffner (E-Öffner), für Türen in feststehenden Gebäuden.
- Betreiben Sie die Schließleiste E2E ausschließlich mit:
 - KfV-Mehrfachverriegelung AS 2751
 - E-Öffner Modell 118E.13 (A71, B71)
- Die Montage der Schließleiste E2E darf nur von einem erfahrenen Fachmann durchgeführt werden.
- Gebrauchen Sie die Schließleiste E2E nur in technisch einwandfreiem Zustand und nehmen Sie keine Veränderungen daran vor.

Bestimmungswidriger Gebrauch

- Verwenden Sie die Schließleiste **auf keinen Fall** für den Einsatz in Feuerschutz- oder Fluchttüren.

Sicherheits- und Gefahrenhinweise



VORSICHT!

- Schnittverletzungen durch scharfe Kanten.

--> Tragen Sie Schutzhandschuhe.

Technische Daten der E-Öffner

Alle technischen Angaben zu den E-Öffnern entnehmen Sie der Anleitung des E-Öffner-Herstellers.

E-Öffner für Schließeiste E2E		
Elektrische Daten Modell 118 bei 20 °C	A71 10-24 V	B71 22-42 V
Betriebsnennspannungstoleranz		
Nennwiderstand (1 E-Öffner)	43 Ohm	200 Ohm
Max. Stromaufnahme (1 E-Öffner) 12 V DC 24 V DC 12 V AC 24 V AC	280 mA 560 mA 250 mA 500 mA	120 mA 60 mA
Somit ergeben sich bei insgesamt 3 E-Öffnern folgende Werte:		
Gesamt-Nennwiderstand (3 E-Öffner)	14 Ohm	66 Ohm
Max. Stromaufnahme (3 E-Öffner) 12 V DC 24 V DC 12 V AC 24 V AC	840 mA 1680 mA 750 mA 1500 mA	360 mA 180 mA
Einschaltdauer bei angegebenen Stromwerten	siehe Tabelle 2	100 %

Tabelle 1: Technische Daten E-Öffner

Anforderungen an das Netzteil

Zum Betrieb der E-Öffner muss das Netzteil den beim jeweiligen E-Öffner Typ und der entsprechenden Spannung in der vorstehenden Tabelle angegebenen Mindeststrom liefern.

Beispiel:

- E-Öffner Typ A71
- Versorgungsspannung 12 V AC

--> Mindeststrom 750 mA

Netzteil auf Eignung prüfen

Vorgehensweise zur Prüfung des Netzteils siehe Diagramm 1.

-->Empfohlen wird, generell Netzspannung zu verwenden.

Technische Daten der E-Öffner

Tabelle 2 zeigt die relative Einschaltdauer eines E-Öffners in den Ausführungen A71 (10-24 V AC/DC).

Einschaltdauer in % ED/Min.			
Spannung	Einschaltdauer	Einschaltzeit (Bestromung)	Ausschaltzeit (Pause)
10 V bis 13 V	100 %	60 Sek.	0 Sek.
15 V	66 %	40 Sek.	20 Sek.
18 V	44 %	26 Sek.	34 Sek.
24 V	25 %	15 Sek.	45 Sek.

Tabelle 2: Einschaltdauer

Beispiel:

Bei einer Spannung von 10 - 13 V sind 100 % Einschaltdauer gewährleistet.

Dies bedeutet, dass der Türöffner ständig bestromt werden kann, ohne zu überhitzen.

Bei einer Spannung von 24 V sinkt die Einschaltdauer auf 25 %. Dies entspricht einer Taktung von maximal 15 Sekunden Dauerbestromung mit anschließender Pause von 45 Sekunden. Danach kann der Türöffner erneut 15 Sekunden lang bestromt werden.

Anschlussvoraussetzungen

Passat das vorhandene Netzteil zu den gewählten E-Öffnern?

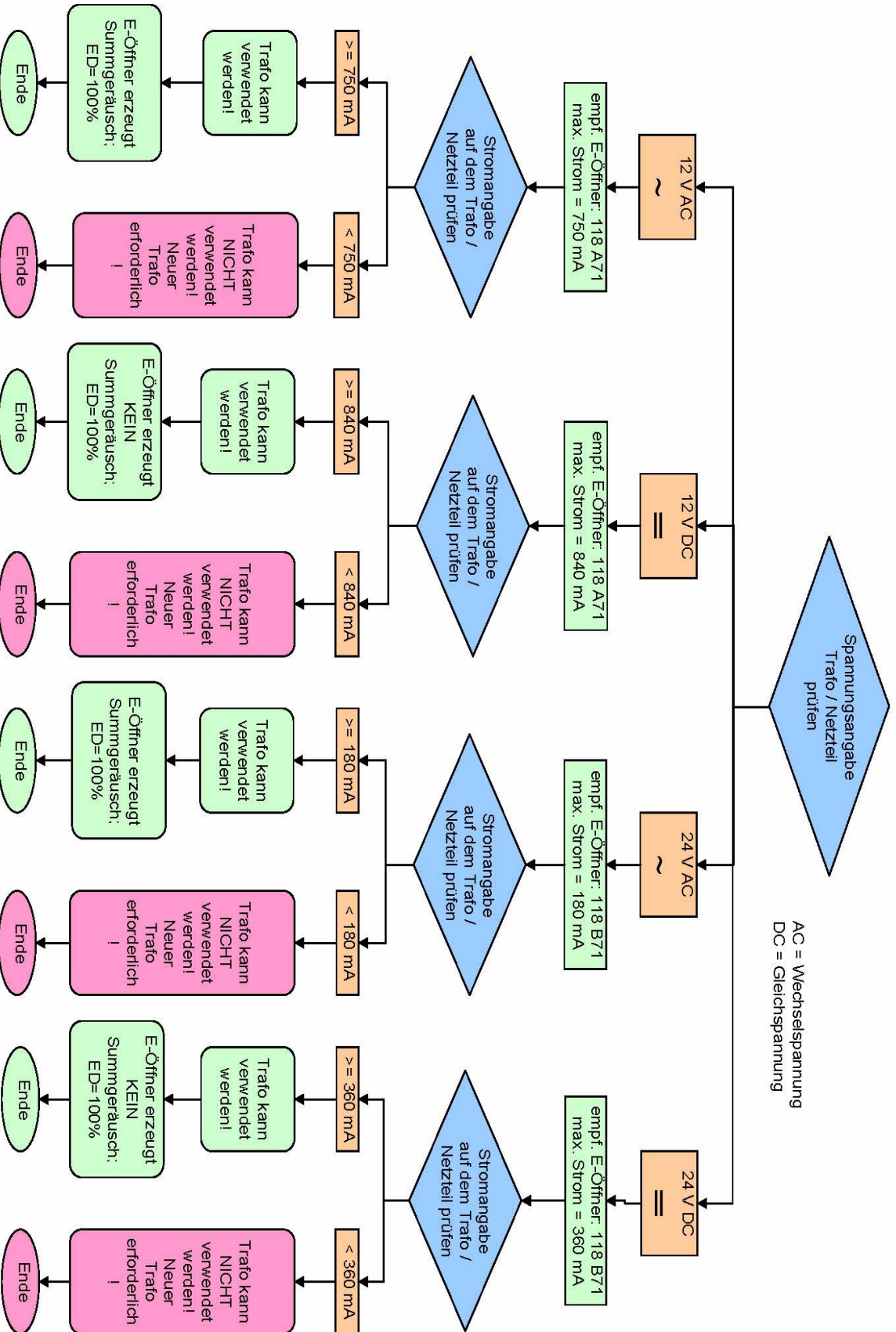


Diagramm 1: Trafo/Netzteil prüfen

Anschlussvoraussetzungen

Wechselstrom (AC)-Betrieb
Passt die vorhandene Verkabelung zu den gewählten E-Öffnern?

Empfohlene Leitungslängen bei maximaler Belastung		
Leitungsquerschnitt mm ²	Leitungsdurchmesser mm	Leitungslänge m
0,5	0,8	10
1,0	1,1	20
1,5	1,4	30
2,0	1,6	40
2,5	1,8	50

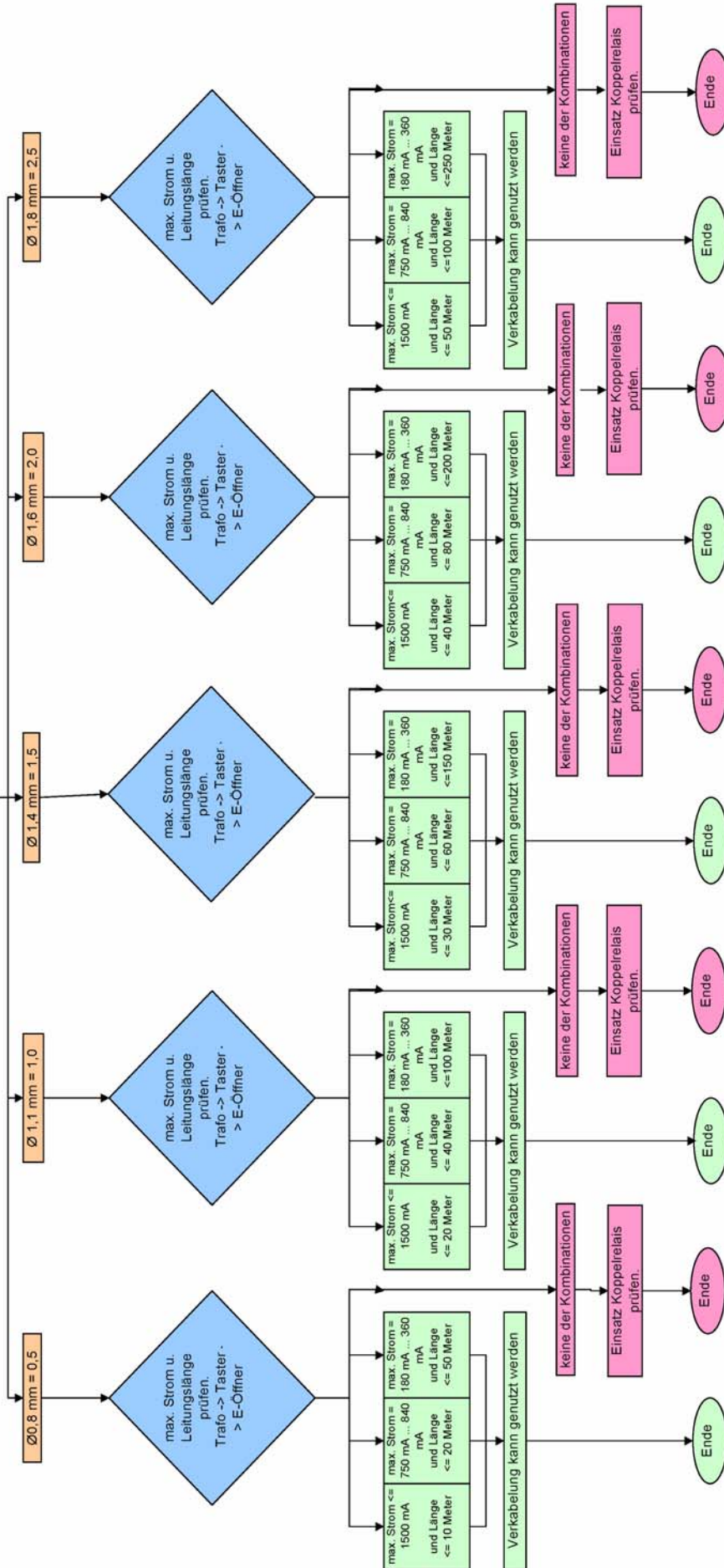
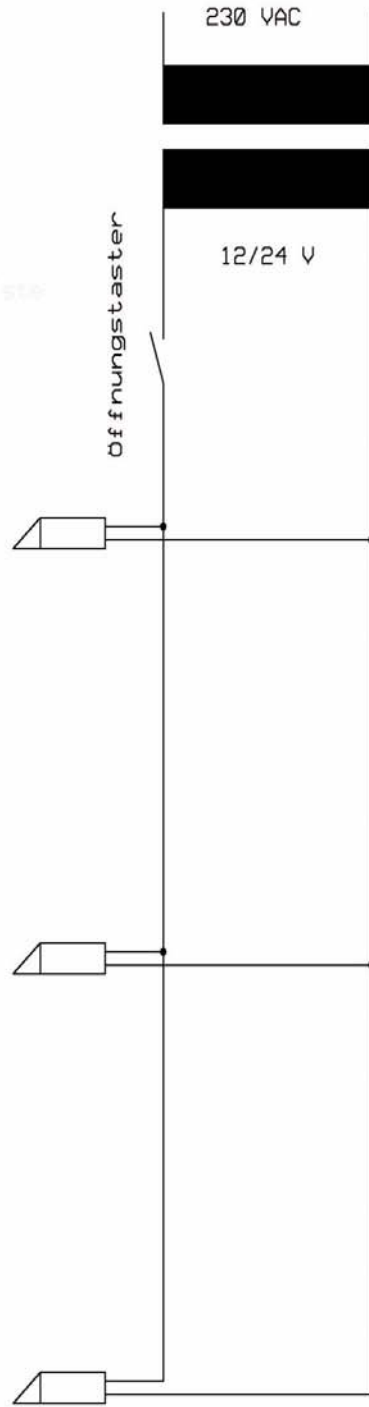
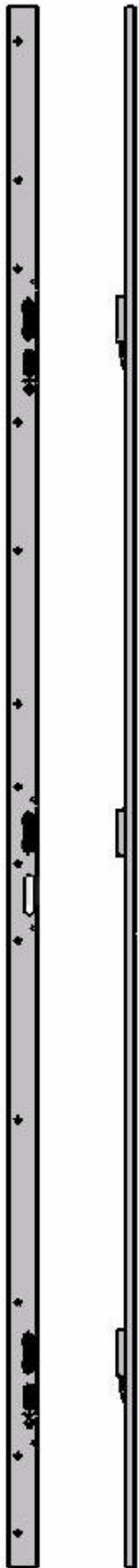


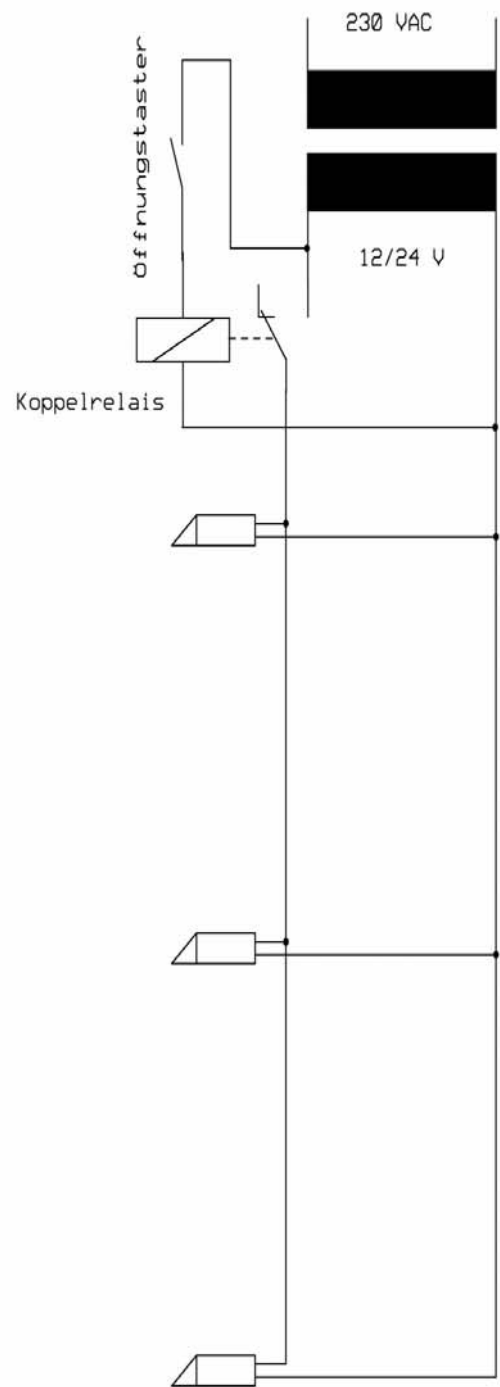
Diagramm 2: Verkabelung prüfen

Anschluss

Schließleiste E2E

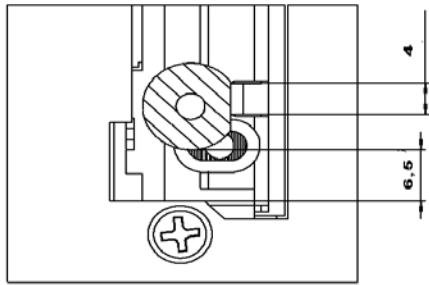


3 x E-öffner Typ 118



3 x E-öffner Typ 118
Lösung für längere Leitungen
zum Öffnungstaster oder für
vorhandene Leitungen mit
kleinerem Leitungsquerschnitt.

Diagramm 3: Anschlussvarianten



Schnitt durch Zusatzkasten oben mit E-Öffner 118E.13 zeigt die Positionierung der Schließleiste E2E zur KFV-Mehrfachverriegelung AS 2751.

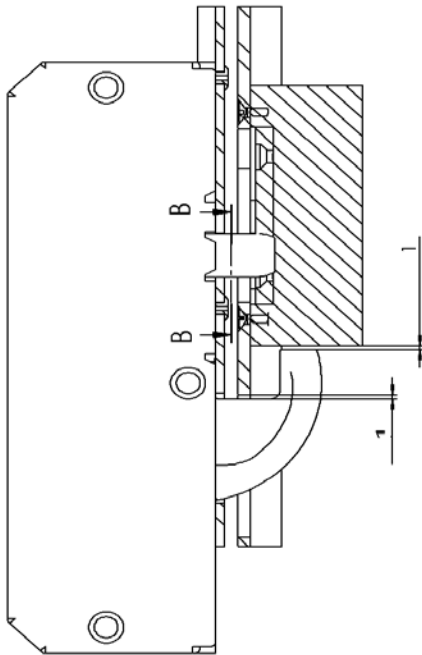


Diagramm 4: Schnitt durch Zusatzkasten

Reinigung und Wartung

Die Oberfläche der Schließleiste E2E ist nicht wartungsfrei und sollte gemäß ihrer Ausführung regelmäßig gereinigt werden.

Metallische Oberflächen

Für metallische Oberflächen (Edelstahl, verzinkt, etc.) nur milde, ph-neutrale Reinigungsmittel in verdünnter Form anwenden. Niemals aggressive, säurehaltige Reinigungs- oder Scheuermittel verwenden, da diese den Korrosionsschutz der Schließleiste E2E angreifen.

Lackierte Oberflächen

Lackierte Oberflächen nur mit lösemittelfreiem Reiniger und einem weichen flusenfreien Tuch säubern.

Störungen

Bei Störungen wenden Sie sich an Ihren Fachhändler.

Verwendungszweck

Sämtliche nicht der bestimmungsgemäßen Verwendung entsprechenden Anwendungen und Einsatzfälle sowie alle nicht ausdrücklich von KfV erlaubten Anpassungen oder Änderungen am Produkt und allen dazugehörigen Bauteilen und Komponenten sind ausdrücklich verboten. Bei Nichteinhaltung dieser Bestimmung übernimmt KfV keinerlei Haftung für Schäden an Personen oder Material.

Gewährleistung

Für unsere Produkte leisten wir – fachgerechten Einbau und richtige Handhabung vorausgesetzt – Garantie nach den jeweils gesetzlichen Vorschriften. Im Rahmen etwaiger Nachbesserungen sind wir berechtigt, einzelne Komponenten oder ganze Geräte auszutauschen. Mangelfolgeschäden sind – soweit gesetzlich zulässig – von der Gewährleistung ausgeschlossen. Werden an dem Produkt und/oder einzelnen Komponenten Veränderungen vorgenommen, die nicht von uns autorisiert sind bzw. hier nicht beschrieben werden oder wird das Produkt und/oder einzelne Komponenten demontiert oder (teil-)zerlegt, erlischt die Gewährleistung.

Haftungsausschluss

Das Produkt und deren Bauteile unterliegen strengen Qualitätskontrollen. Sie arbeiten daher bei regelgerechter Anwendung zuverlässig und sicher. Unsere Haftung für Mangelfolgeschäden und/oder Schadensersatzansprüche schließen wir aus, es sei denn, wir hätten vorsätzlich oder grob fahrlässig gehandelt bzw. eine Verletzung von Leben, Körper oder Gesundheit zu verantworten. Davon unberührt bleibt etwaige, verschuldensunabhängige Haftung nach dem Produkthaftungsgesetz. Unberührt bleibt auch die Haftung für die schuldhaftige Verletzung wesentlicher Vertragspflichten; die Haftung ist in solchen Fällen jedoch auf den vorhersehbaren, vertragstypischen Schaden beschränkt. Eine Änderung der Beweislast zum Nachteil des Verbrauchers ist mit den vorstehenden Regelungen nicht verbunden.

Feedback zur Dokumentation

Hinweise und Vorschläge, die zur Verbesserung unserer Dokumentation beitragen, nehmen wir gerne entgegen.

Bitte senden Sie uns Ihre Anregungen per E-Mail an 'dokumentation@kfv.de'.



Ein Unternehmen der SIEGENIA-AUBI Gruppe.

KfV Karl Fliether GmbH & Co. KG
Siemensstraße 10
D-42551 Velbert

Telefon: +49 2051 278-0
Telefax: +49 2051 278-167
info@kfv.de
www.kfv.de



SIEGENIA-AUBI weltweit:

Benelux Telefon: +32 9281 1312

China Telefon: +86 10 8739 89-51/-52/-53

Deutschland Telefon: +49 271 3931-0

Frankreich Telefon: +33 38961 8131

Großbritannien Telefon: +44 2476 622000

Italien Telefon: +39 02935 3601

Kasachstan Telefon: +7 7272 2914033

Österreich Telefon: +43 6225 8301

Polen Telefon: +48 7744 77700

Russland Telefon: +7 495 7211762

Schweiz Telefon: +41 333 4610-10

Südkorea Telefon: +82 31 7985590

Ukraine Telefon: +38 044 4637979

Ungarn Telefon: +36 76 500810

Sprechen Sie mit Ihrem Fachbetrieb: