

KFV

Daudzpunktu slēdzenes ar atslēgu

BS 2100
BS 2800

Priekšplāksnes pagarinājums
A 1200
A 1800

Window systems

Door systems

Comfort systems

BS 2100, BS 2800

1	IEVADS	3
1.1	Ražotājs un serviss	3
1.2	Šī dokumenta mērķa grupa	3
1.3	Atbilstoša izmantošana	3
1.4	Slēdzene un furnitūra	3
1.5	Neatbilstoša izmantošana	3
1.6	Norādījumi par kopšanu un apkopi	3
1.7	Izmēru norādes	3
1.8	Izmantotie simboli	3
1.9	Atbilstoša utilizācija	4
2	DROŠĪBA	4
2.1	Bojājumu iemesli	4
3	VARIANTI UN KOMPONENTI	6
4	DARBĪBAS	7
4.1	Bloķēšanas elementi	7
4.1.1	Mēlītes darbība	7
4.1.2	Galvenās slēdzenes bultas un tapas darbība	9
5	DARBĪBAS TRAUCĒJUMI	12
6	TĪRĪŠANA UN KOPŠANA	14

1 Ievads

Pirms daudzpunktu slēdzenes izmantošanas uzsākšanas, pilnībā izlasiet šo instrukciju.

Drošai daudzpunktu slēdzenju BS 2100 un BS 2800 lietošanai ievērojiet aprakstītos darbības veidus, lai izvairītos no darbības traucējumiem vai bojājumiem. Lai novērstu savainojumu risku vai iespējamus bojājumus, ievērojiet norādījumus 2. nodaļā „Drošība”.

1.1 Ražotājs un serviss

KFV Karl Fliether GmbH & Co. KG
SIEGENIA GRUPPE uzņēmums
Siemensstraße 10
42551 Velbert

Tālr.: +49 2051 278-0

Fakss: +49 2051 278-167

E-pasts: info@kfv.de

Reklamācijas vai servisa gadījumā vērsieties pie sava līguma partnera.

1.2 Šī dokumenta mērķa grupa

Šī instrukcija ir paredzēta gala lietotājam.

1.3 Atbilstoša izmantošana

- Daudzpunktu slēdzene ir piemērota lietošanai pastāvīgās ēkās, durvīs ar vienu vērtni vai divām vērtņēm.
- Daudzpunktu slēdzeni drīkst izmantot tikai tehniski pareizi montētās durvīs.
- Durvju konstrukcijai jābūt piemērotai daudzpunktu slēdzenes izmantošanai.

1.4 Slēdzene un furnitūra

- Daudzpunktu slēdzeni nav atļauts remontēt. Bojājuma gadījumā daudzpunktu slēdzenes remontu vai nomaiņu drīkst veikt uzņēmums KFV vai specializēts uzņēmums.
- Drīkst izmantot vienīgi KFV rāmja daļas.

1.5 Neatbilstoša izmantošana

- Daudzpunktu slēdzeni nedrīkst izmantot evakuācijas durvīs.
- Daudzpunktu slēdzeni nedrīkst izmantot durvīs mitrās telpās vai telpās, kurās gaisā var būt agresīvas un koroziju veicinošas vielas.
- Atvēršanas zonā, aizslēgšanas sistēmā un pretplāksnēs neievietojiet svešķermeņus un/vai materiālus, kas varētu ierobežot slēdzenes izmantošanu vai neatļauj izmantot to pareizi.
- Neiejaucieties un/vai neveiciet izmaiņas daudzpunktu slēdzenē.

1.6 Norādījumi par kopšanu un apkopi




- Reizi gadā pārbaudiet, vai visas kustīgās daļas darbojas pareizi.
- Daudzpunktu slēdzene ir eļļota ilgām laikiem, un tāpēc tai nekāda apkope nav jāveic. Ja tomēr ir nepieciešama papildu eļļošana:
- izmantojiet tikai aerosolu.
- Neizmantojiet smērvielas, kas satur šķīdinātājus vai veido sveķus.
- Ja konstatējat darbības traucējumus vai bojājumus, sazinieties ar savu līguma partneri.
- Remontu drīkst veikt tikai specializēts uzņēmums, kas saņēmis sertifikātu darbam ar KFV izstrādājumiem.

1.7 Izmēru norādes

Visi izmēri ir norādīti milimetros (mm).

1.8 Izmantotie simboli

Šajā dokumentā tiek izmantotas sekojošas piktogrammas:

	Informācija
	Nepiemērojiet mehānisku spēku
	Turpiniet lasīt attiecīgajā instrukcijas vietā

Citi attēlojuma veidi

Šīs rakstzīmes instrukcijā ir izmantotas ar šādu nozīmi:

- aiz šī marķējuma esošais teksts ir uzskaitījums;
 - aiz šī marķējuma esošais teksts ir pakārtots uzskaitījums;
- ▶ aiz šī marķējuma esošais teksts ir norādījumi par veicamajām darbībām, kas ir jāveic norādītajā secībā.

Saistītās norādes

„“ Atsevišķa saistītā norāde, atrodas pēdējās.

() Saistītā norāde tekstā atrodas iekavās.

BS 2100, BS 2800

1.9 Atbilstoša utilizācija

- Daudzpunktu slēdzeni un opcionāli pieejamās piederumu daļas nedrīkst izmest sadzīves atkritumos. Ievērojiet uzstādīšanas vietā spēkā esošos valsts noteikumus.
- Iepakojums sastāv no pārstrādājamām izejvielām un to var nodot vietējā makulatūras savākšanas punktā.

2 Drošība

Pirms rīkošanās ar daudzpunktu slēdzeni rūpīgi izlasiet sekojošos brīdinājuma norādījumus. Tie paredzēti drošībai un palīdz novērst apdraudējumus, savainojumus un materiālu bojājumus. Ievērojiet visus brīdinājuma norādījumus.



Informācija

Šis simbols norāda uz īpašām pazīmēm un apstākļiem, kam jāpievērš īpaša uzmanība.

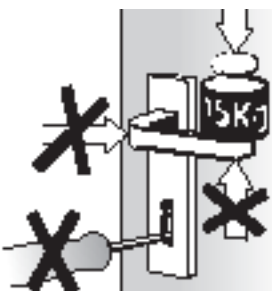
2.1 Bojājumu iemesli



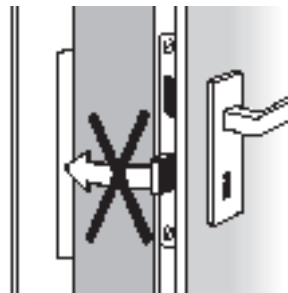
Rokturi un atslēgu nedrīkst lietot vienlaicīgi.



Noslogojiet rokturi tikai griešanās virzienā. Uz rokturi drīkst iedarboties tikai maks. 150 N. Daudzpunktu slēdzenes slēgšanai drīkst izmantot tikai attiecīgo atslēgu.



Bloķēšanas elementus nedrīkst izmantot neatbilstošā veidā, lai turētu durvis atvērtas.



Nenokļājiēt ar krāsu.



Ja pamanāmas ielaušanās pēdas, daudzpunktu slēdzene ir jānomaina.



Ja ir uzstādīta daudzpunktu slēdzene, durvju vērtņē neveiciet caurejošus urbumus.

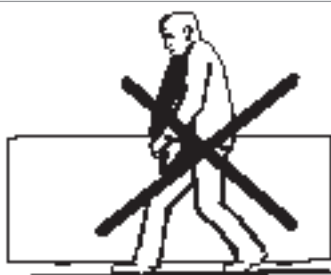




Roktura četrkanšu asi nedrīkst ar spēku iesist slēdzenes kanālā.



Nedrīkst nest durvju vērtņi, turot aiz roktura.



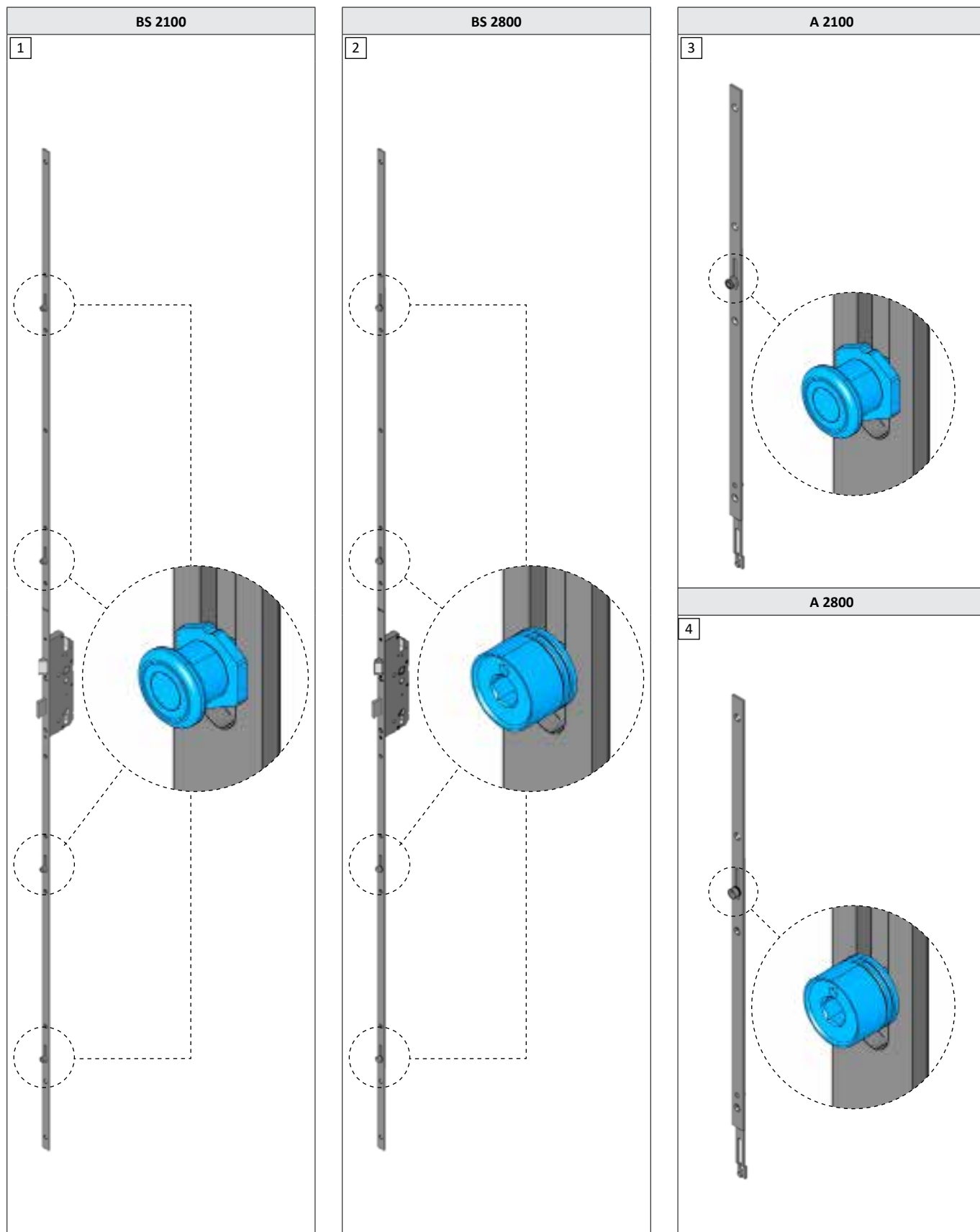
Divviru durvis nedrīkst ar spēku spiest vajā, spiežot uz nekustīgās vērtnes.



BS 2100, BS 2800

3 Varianti un komponenti

Daudzpunktu slēdzene ir pieejama divos variants – ar komforta klases sēnes formas tapu [1] vai rullīšveida tapu [2]. Daudzpunktu slēdzeņu pagarināšanai var uzstādīt priekšplāksnes pagarinājumu [3] vai [4] ar papildu bloķēšanas elementu.



4 Darbības



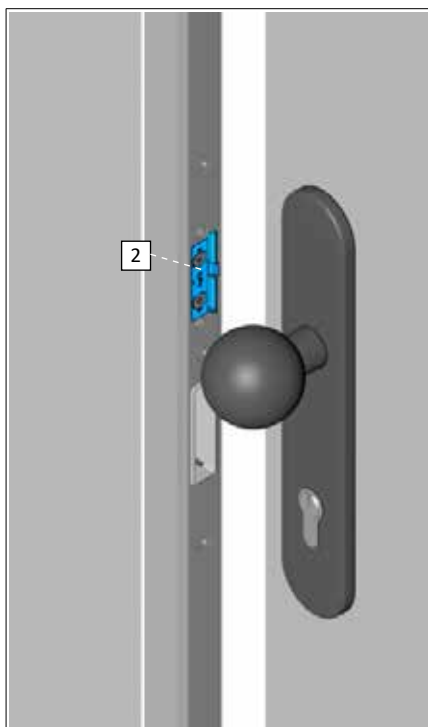
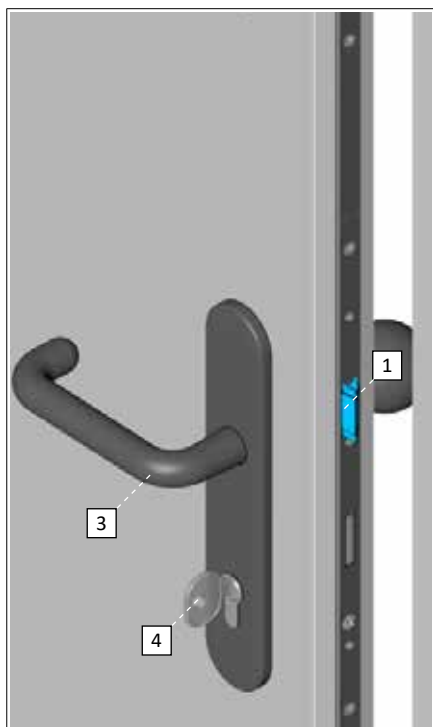
Turpmāk aprakstītie vadības soļi tiek ilustrēti ar shematiskiem attēliem. Darbību labākai izpratnei rāmja pusē netiek attēlota t.s. falce (pakāpienveidīga apmale). Tādējādi tiek nodrošināts ieskaits bloķēšanas procesos ar aizvērtām durvīm.



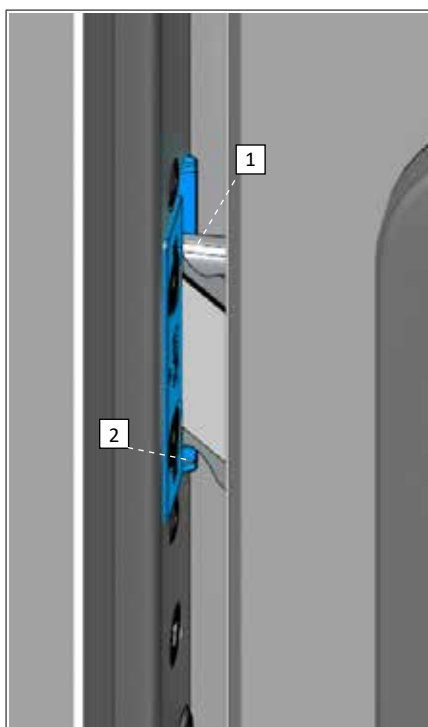
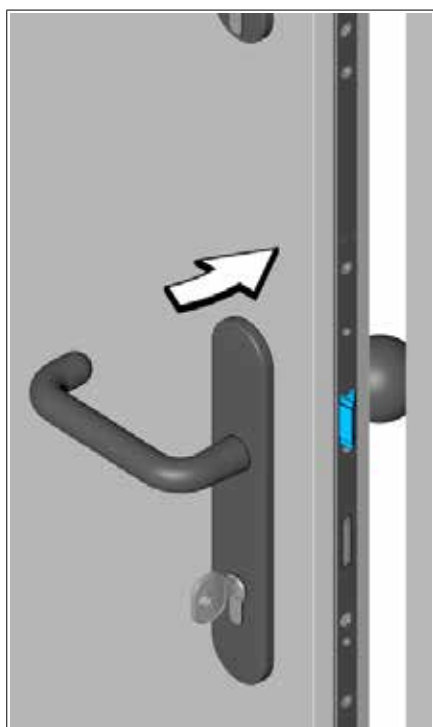
Nekad nelietojiet vienlaicīgi rokturi un atslēgas.

4.1 Bloķēšanas elementi

4.1.1 Mēlītes darbība



Mēlīte [1] ir paredzēta tam, lai durvis atbloķētā stāvoklī turētu aizvērtas. Aizvērtām durvīm tā nofiksējas AT elementā [2]. Lai durvis atvērtu, jānospiež rokturis [3] vai jāpagriež atslēga [4] līdz atdurei atbloķēšanas virzienā.

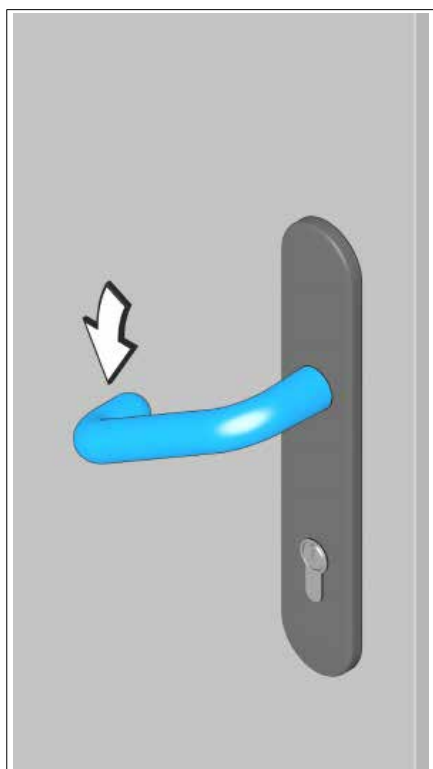


Durvju aizvēršana

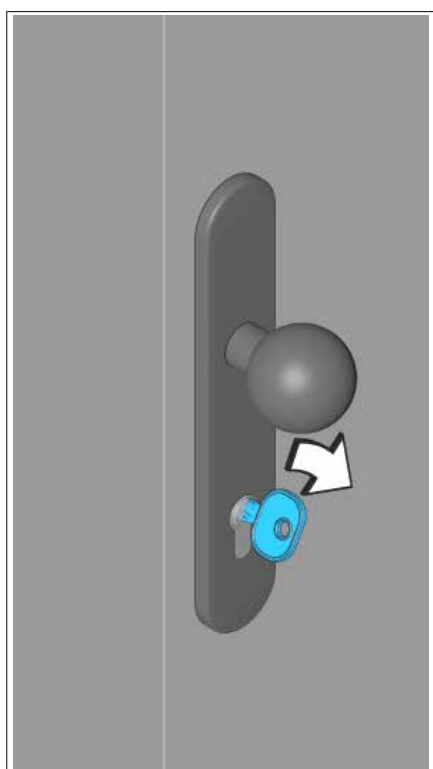
► Aizveriet (grūžot vai velkot). Aizvēršanas procesā mēlīte [1], ar savu slīpo pusi saskaroties ar atdures elementu [2], tiek bīdīta uz iekšu.

Ja durvis ir aizvērtas, mēlīte nofiksējas aiz atdures elementa durvju rāmī un notur durvis aizvērtas.

BS 2100, BS 2800

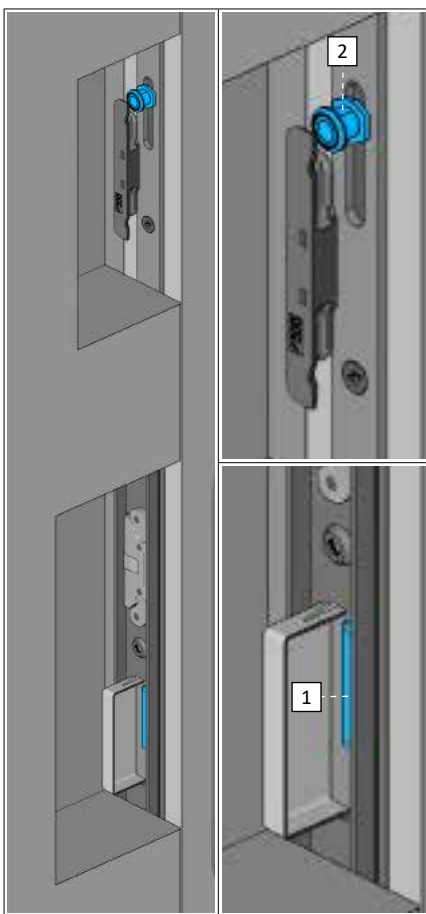
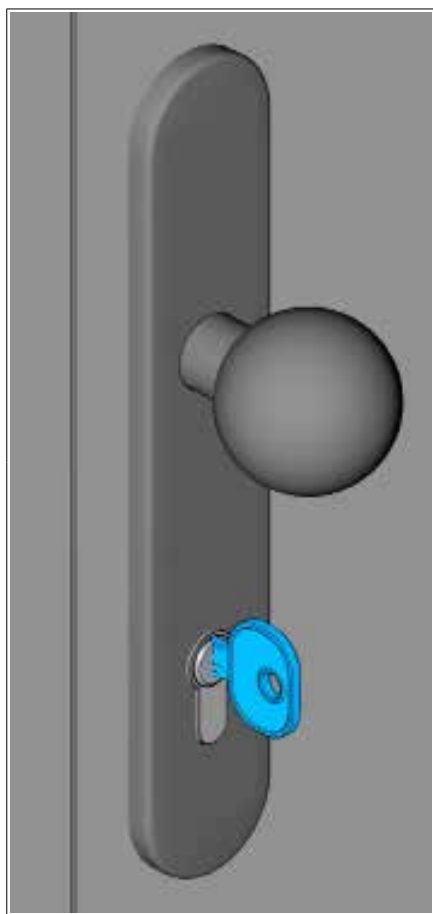


► Nospiediet rokturi vai pagrieziet atslēgu līdz atdurei atbloķēšanas virzienā.

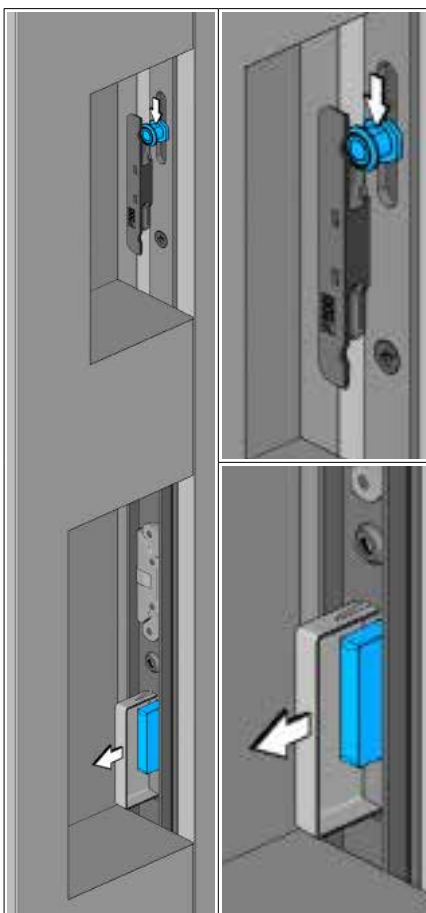
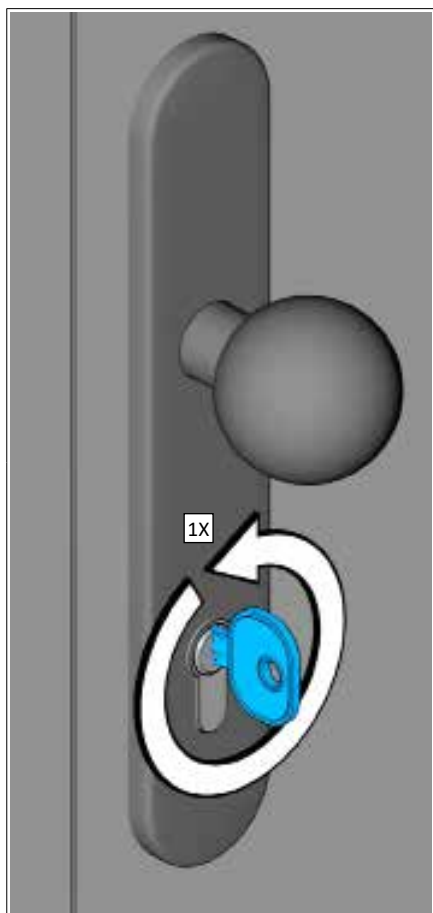


Mēlīte tiek ievilkta uz iekšu un atbloķē durvis.

4.1.2 Galvenās slēdzenes bultas un tapas darbība



- ▶ Aizveriet durvis.
- Mēlīte nofiksējas uztverošajā elementā.
- Galvenās slēdzenes bulta [1] un tapa [2] atrodas atbloķētā pozīcijā.



Aizslēgšana ar vienu pilnu apgriezieni

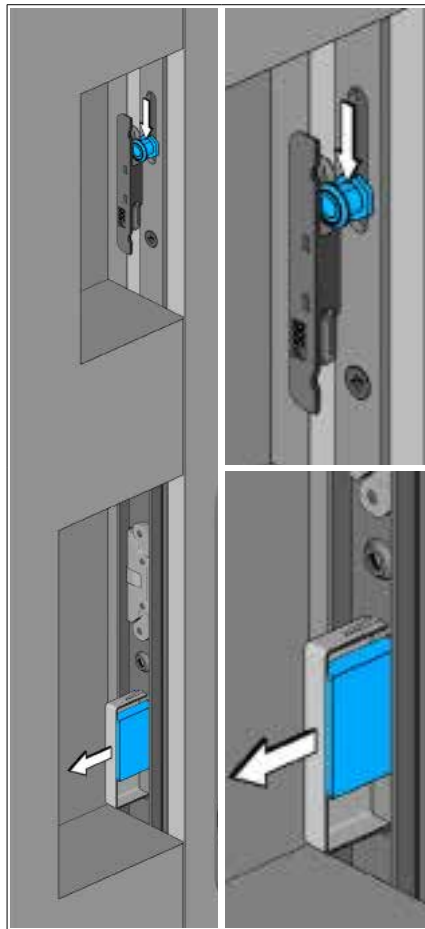
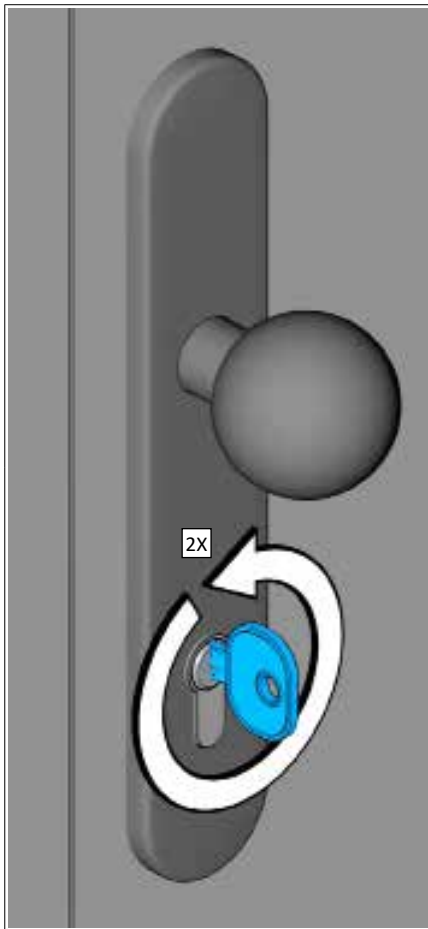
- ▶ Pagrieziet atslēgu par vienu pilnu apgriezieni atbloķēšanas virzienā.

Galvenās slēdzenes bulta un tapa ievirzās bloķēšanas pozīcijā, veicot pusi no kopējā pārvirzes ceļa.



Šādā pozīcijā durvis vēl nav pilnībā aizslēgtas!

BS 2100, BS 2800

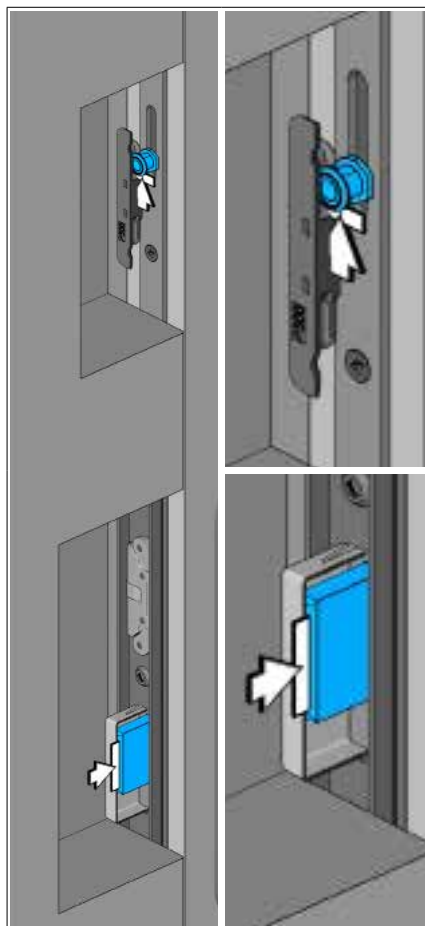
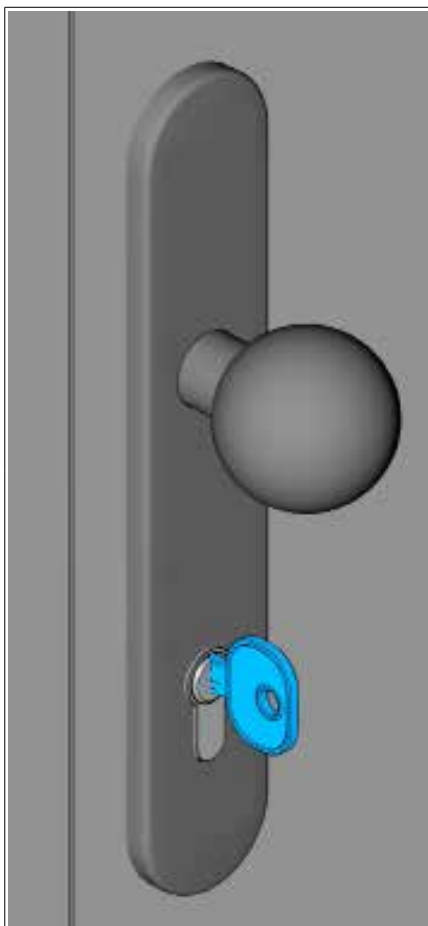


Aizslēgšana ar diviem pilniem apgriezieniem

- ▶ Pagrieziet atslēgu bloķēšanas virzienā divus pilnus apgriezienus.
- Galvenās slēdzenes bulta pilnībā izvirsās.
- Tapas līdz galam ievirzās rāmja daļās, durvju vērtne šajā brīdī sāniski tiek virzīta blīvējuma virzienā.



Aizslēdzot durvis, vienmēr pagrieziet atslēgu, veicot 2 pilnus apgriezienus. Tikai tad galvenās slēdzenes bulta un tapas līdz galam ievirzās bloķēšanas pozīcijā.

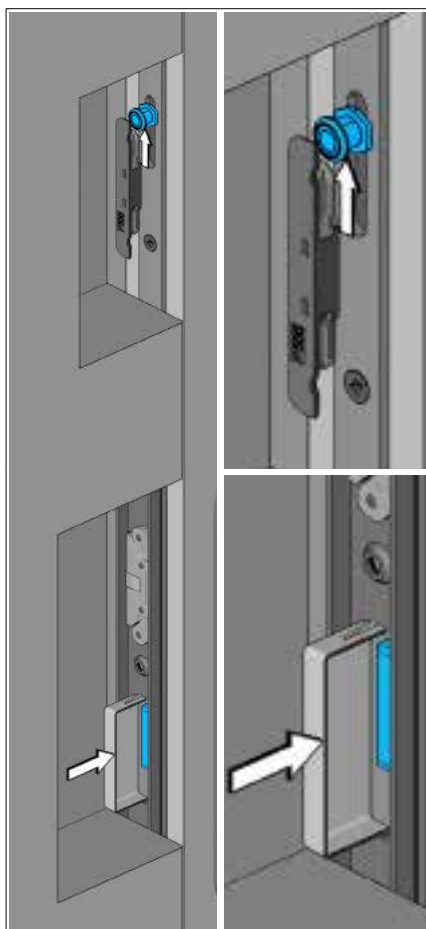
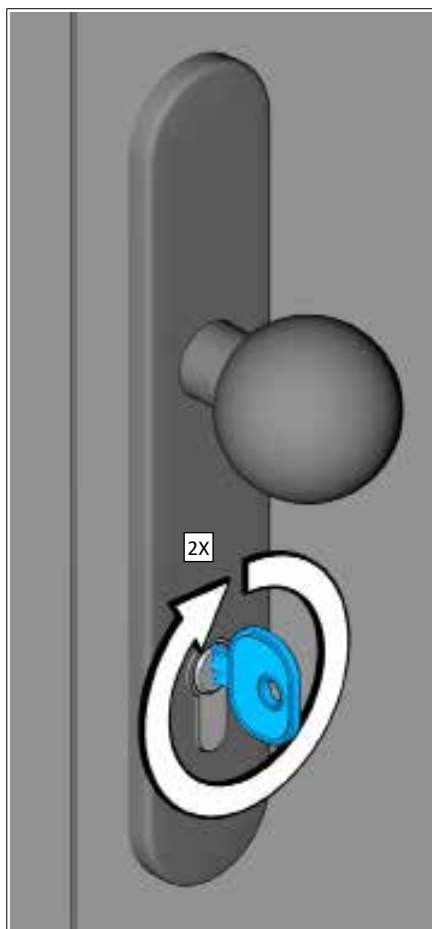


Pretspiediena drošinātājs

Pretspiediena drošinātājs ir aizsargsistēma pret durvju uzlaušanu. Tā novērš bloķēšanas elementu atbīdīšanu.



Pretspiediena drošinātājs tiek aktivizēts tikai pēc tam, kad, aizslēdzot durvis, ir veikti divi pilni apgriezieni.



Atbloķēšana

- ▶ Pagrieziet atslēgu atbloķēšanas virzienā divus pilnus apgriezienus.
- Galvenās slēdzenes bulta pilnībā izvirzās galvenās slēdzenes kārbā.
- Tapas līdz galam izvirzās ārpus rāmja daļām.
- ▶ Nospiediet rokturi vai pagrieziet atslēgu līdz galam atslēgšanas virzienā un atveriet durvis.

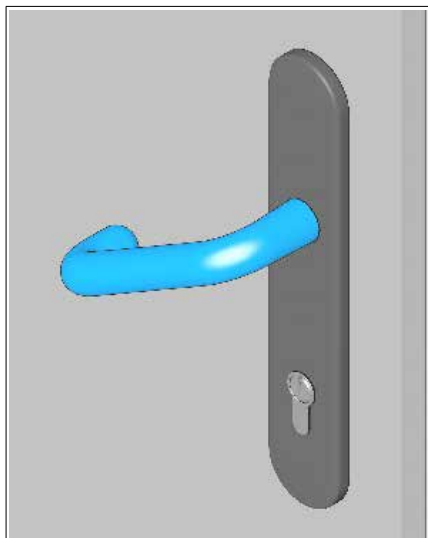
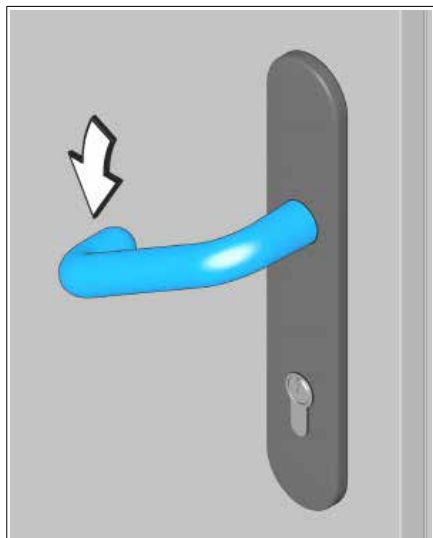
BS 2100, BS 2800

5 Darbības traucējumi



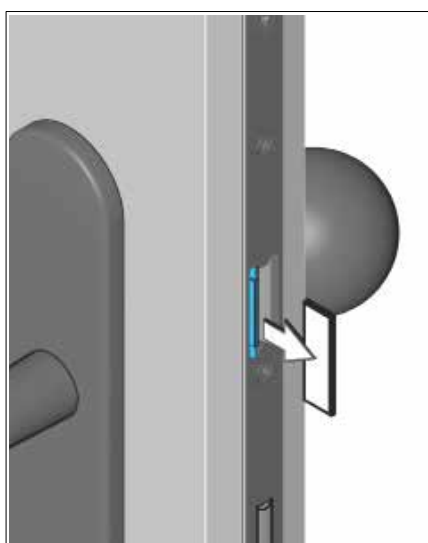
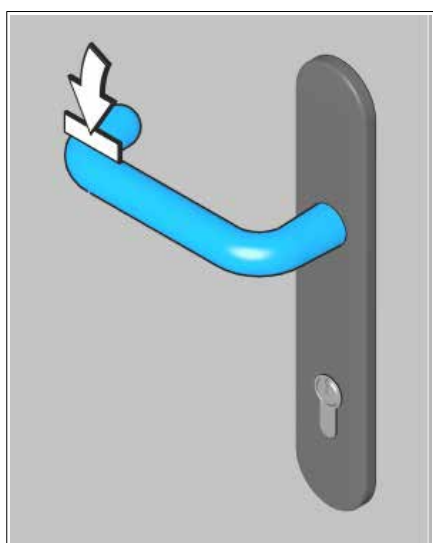
Daudzpunktu slēdzeni nav atļauts remontēt. Bojājumu vai darbības traucējumu gadījumā daudzpunktu slēdzenes remontu vai nomaiņu drīkst veikt uzņēmums KFV vai specializēts uzņēmums.

Sazinieties ar savu līguma partneri.

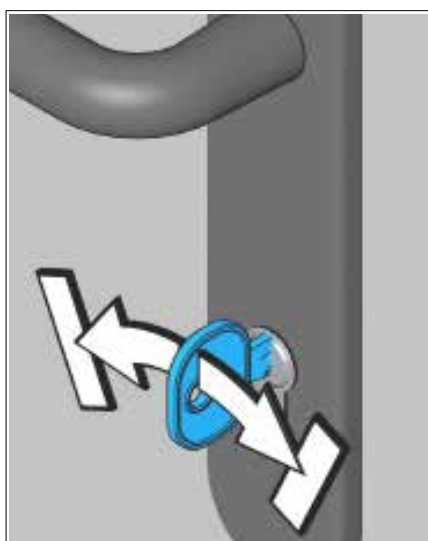
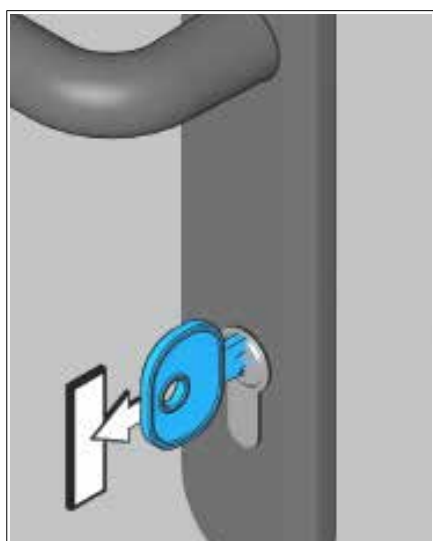


Rokturis

- Rokturis automātiski neatgriežas sākotnējā pozīcijā.

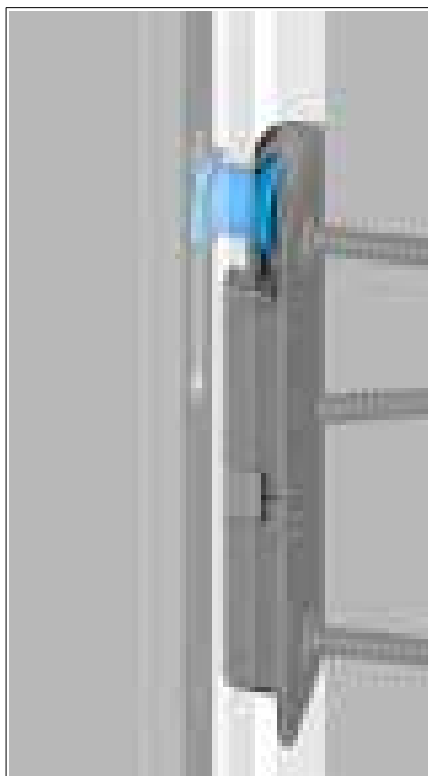
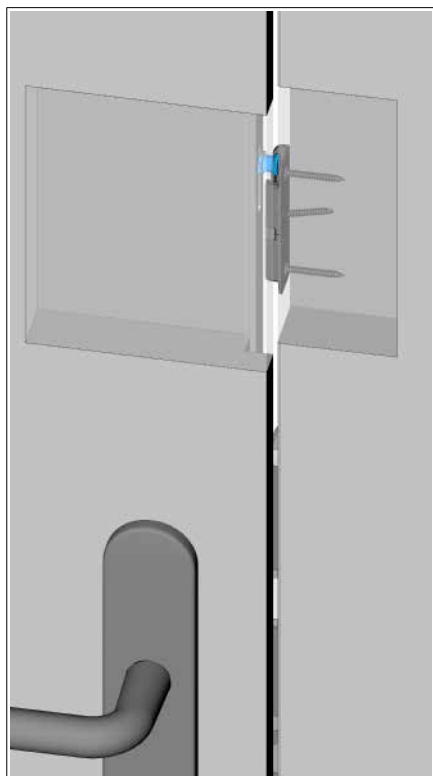


- Rokturim un/vai mēlītei ir apgrūtināta kustība.

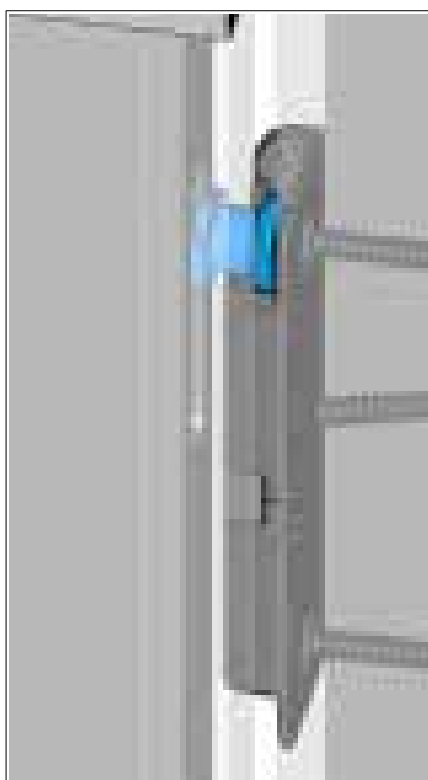
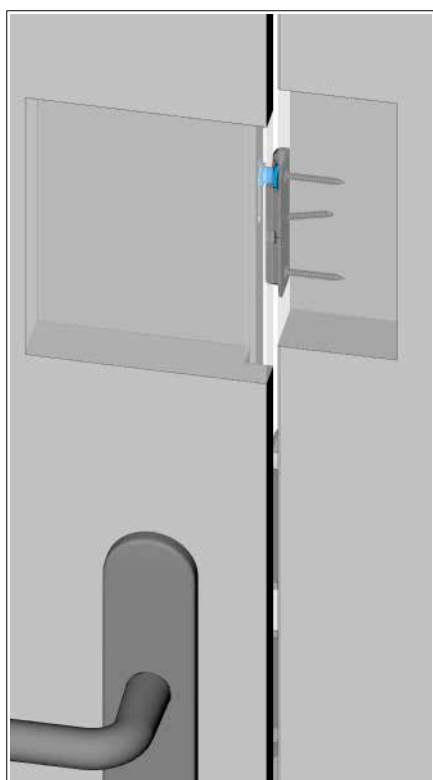


Atslēgas izņemšana

- Atslēgu nevar izņemt.

**Tapas**

Atbloķētā pozīcijā tapu atstatumam līdz rāmja daļas ieejas šķautnei jābūt tik lielai, lai, atverot un aizverot durvis, rāmja daļas ieejas šķautne netiktu skarta.



Laika gaitā durvju vērtne var nosēsties vai mehānisko elementu brīvkustības ietekmē samazināties tapu pārvirzes ceļš.

Konstatējot, ka, atverot un aizverot durvis, tiek skarta rāmja daļas ieejas šķautne, nekavējoties informējiet par to savu līguma partneri.

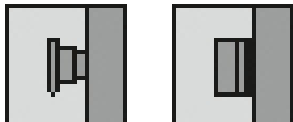


Ja, atslēdzot durvis, tapas līdz galam neizvirzās no rāmja daļām, pastāv risks, ka durvis vairs nebūs iespējams atvērt.

BS 2100, BS 2800

6 Tīrīšana un kopšana

Sērijas BS 2100, BS 2800 KfV
daudzpunktu slēdzenēm



Visi daudzpunktu slēdzenes komponenti ir eļļoti ilgam laikam, un tāpēc tiem nekāda apkope nav jāveic.

Ja tomēr ir nepieciešams eļļot citus bloķēšanas elementus, izmantojiet tikai aerosolu.

Neizmantojiet smērvielas, kas satur šķīdinātājus vai veido sveķus.



Plašāku informāciju par garantiju skatiet mūsu vispārējos tirdzniecības noteikumus, kurus varat lejupielādēt vietnē:

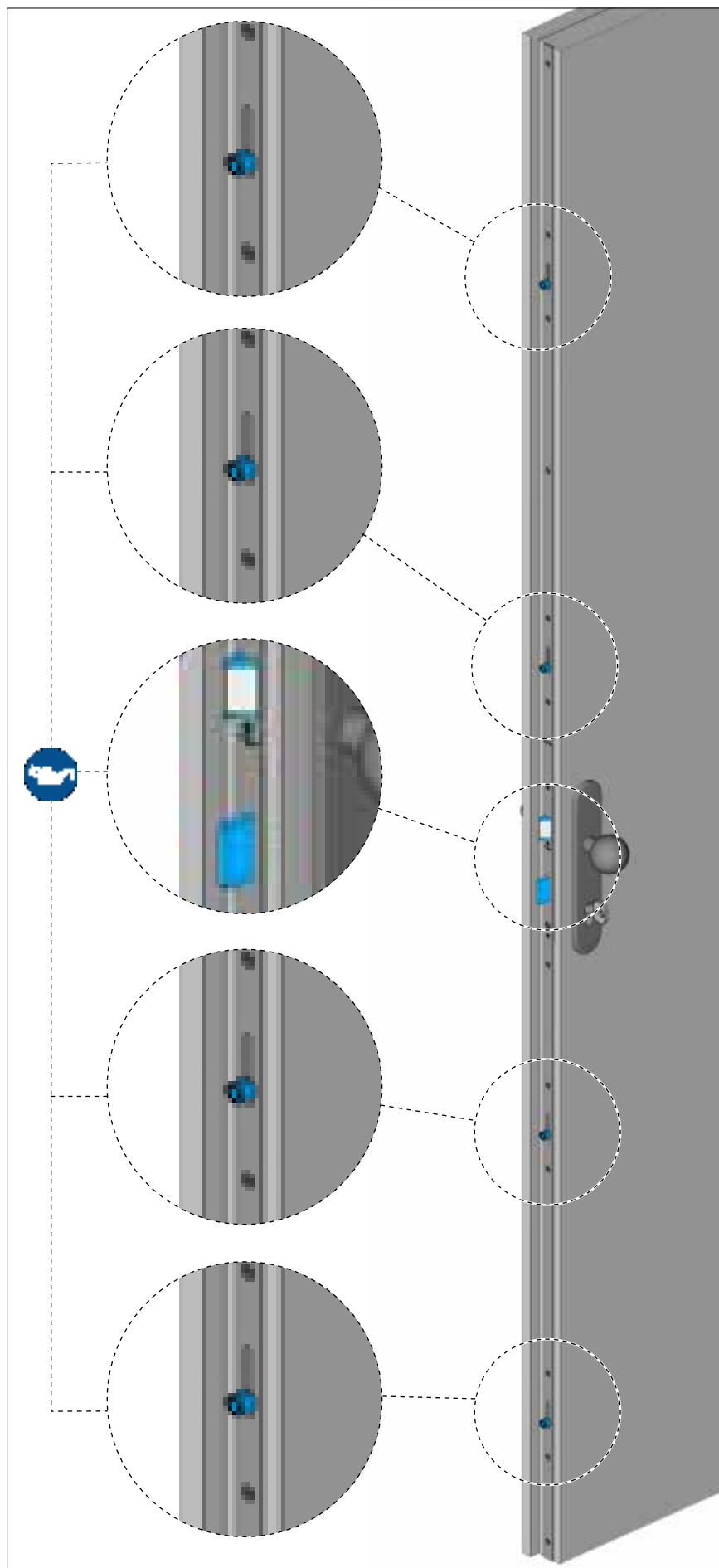
www.siegenia.com

Tīrīšana

- Tīrīšanai izmantojiet mīkstu drānu.
- Tīrīšanai neizmantojiet agresīvus tīrīšanas līdzekļus vai līdzekļus, kas satur šķīdinātājus.

Darbības pārbaude un kopšana

Reizi gadā pārbaudiet, vai visas kustīgās daļas darbojas pareizi.



www.siegenia.com



SIEGENIA®
brings spaces to life