

Instructions de maintenance

PSK PORTAL 200-Z PLUS

Graisser et lubrifier tous les composants de ferrures indiqués ici !

Utilisez **uniquement** une graisse ou une huile ne contenant aucun acide ou résine.



= **Points de lubrification**



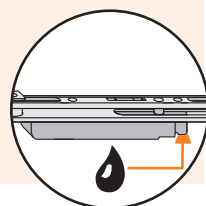
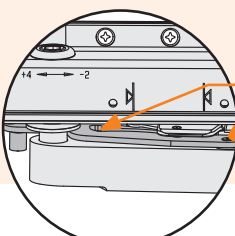
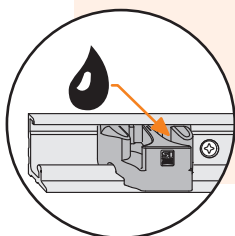
= **Loquet de verrouillage excentrique réglable**



= **Loquet de verrouillage S-ES réglable**



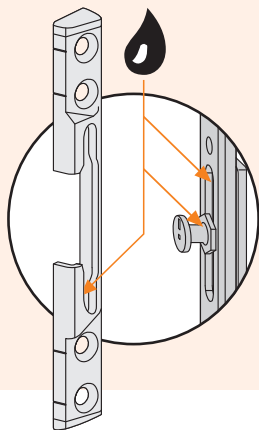
= **Zone de sécurité**



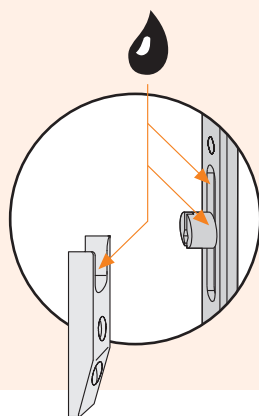
Points de lubrification sur la gâche et le loquet

Éléments en bois

Gâche S-ES

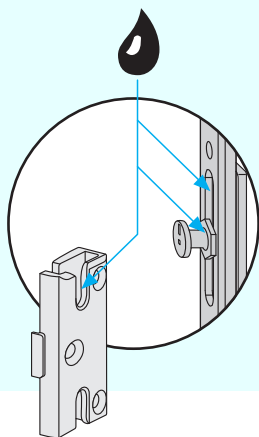


Gâche 56

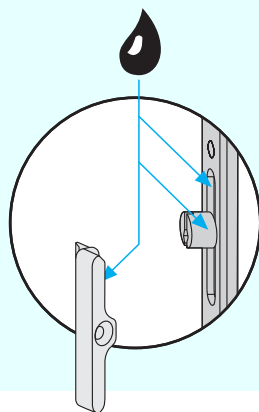


Éléments en plastique

Gâche S-ES



Gâche 56



Veuillez respecter les consignes de sécurité :

Votre élément coulissant à translation, à soufflet est équipé d'une ferrure SIEGENIA-AUBI de qualité.

Pour préserver son bon fonctionnement, vous devez impérativement respecter les consignes suivantes :

Toutes les ferrures se trouvant dans la zone de sécurité doivent être contrôlées visuellement pour vérifier leur parfait état et leur bon fonctionnement.

Il faut notamment veiller au coulissage parfait des coulisseaux dans le rail de guidage.

Si l'élément coulissant à translation, à soufflet n'est pas ouvert pendant une période prolongée, il peut perdre de sa maniabilité. Il faut donc veiller à ne pas ouvrir brutalement ou par force les pièces d'ouvrant ou de ferrures difficilement maniables ! Il convient de déterminer la cause de la perte de maniabilité et d'y remédier.

Graisser régulièrement les ferrures selon le plan à la page 1.

Nettoyer régulièrement la glissière et le rail de guidage, ou en cas de constat d'encrassement.

Fermer ou garder fermés les éléments coulissant à translation, à soufflet par temps de pluie et de vent.

Vaporiser les pièces de ferrures mobiles avec une huile multi-usages, p. ex. WD 40 ou équivalent.

Nettoyer l'élément coulissant à translation, à soufflet uniquement avec des produits nettoyants doux au pH neutre et dilués.

Ne jamais utiliser de produits nettoyants ou abrasifs agressifs et contenant des acides car ils attaqueraient la protection anti-corrosion des pièces des ferrures.

La garantie perd sa validité en cas de non respect de la maintenance annuelle, qui doit être effectuée par une entreprise spécialiste des fenêtres et en conformité à ce manuel de maintenance SI-AU

PSK-PORTAL 200-Z PLUS Numéro de commande H49.PSKZ-001DE.

Nous n'assumons aucune responsabilité pour les dysfonctionnements et dommages affectant les ferrures, ainsi que les éléments coulissants à translation, à soufflet dans les cas suivants :

- le montage n'a pas été effectué conformément aux instructions du présent manuel de montage et aux règles techniques en usage,
- la ferrure a été abîmée sous l'effet d'une manipulation forcée, d'un usage non conforme ou d'influences extérieures,
- la ferrure a subi des modifications arbitraires,
- des pièces de ferrures non autorisées provenant d'autres séries de produits ou d'autres fabricants ont été utilisées ; cela vaut également pour les combinaisons non autorisées de pièces de ferrures présentant différents traitements de surface,
- la maintenance de la ferrure n'a pas été effectuée au moins une fois par an conformément à notre manuel de maintenance,
- le client final n'a pas été informé de l'existence de notre manuel de maintenance et instruit en conséquence.

Nous attirons expressément l'attention sur le fait que les pièces de ferrures doivent être régulièrement nettoyées ;

le rail de guidage et la glissière doivent notamment être exempts de salissures pour bien fonctionner.

Votre entreprise spécialiste des fenêtres :

Veuillez respecter les instructions de maintenance :



Il convient de faire effectuer les travaux de maintenance ci-dessous conformément à ce manuel de maintenance au moins **une fois par an** par une entreprise spécialiste des fenêtres :

1. Lubrifiez ou huilez tous les éléments de ferrures mobiles et tous les points de verrouillage (🔑). (p. ex. avec l'huile multi-usage WD 40) Utilisez **uniquement** des graisses exemptes d'acides et de résines ou de l'huile.
2. Contrôlez toutes les ferrures importantes sur le plan de la sécurité (🔒) et vérifiez leur bonne assise et leur degré d'usure.
Resserrer au besoin les vis de fixation ou remplacer les pièces de ferrures défectueuses.
3. Nettoyez l'élément coulissant à translation, à soufflet **uniquement** avec des produits nettoyants doux au pH neutre et dilués.
Ne jamais utiliser de produits nettoyants ou abrasifs agressifs et contenant des acides car ils attaqueraient la protection anti-corrosion des pièces des ferrures.
 - Nous recommandons de plus de préserver la qualité des surfaces grâce aux mesures préventives suivantes :
traitez la surface des pièces de ferrures après nettoyage avec une huile multi-usage sans silicone et sans acide, p. ex. WD 40 ou un produit similaire.

Attention, risque de blessures en cas de dysfonctionnement !

Ne pas continuer d'actionner l'élément coulissant à translation, à soufflet, mais le bloquer et le faire réparer immédiatement par une entreprise spécialiste des fenêtres ; de même, les travaux suivants ne doivent être réalisés que par une société spécialiste des fenêtres :

- le remplacement de pièces de ferrures
- le montage et le démontage d'ouvrants coulissants à translation, à soufflet
- tous les travaux de réglage sur les ferrures

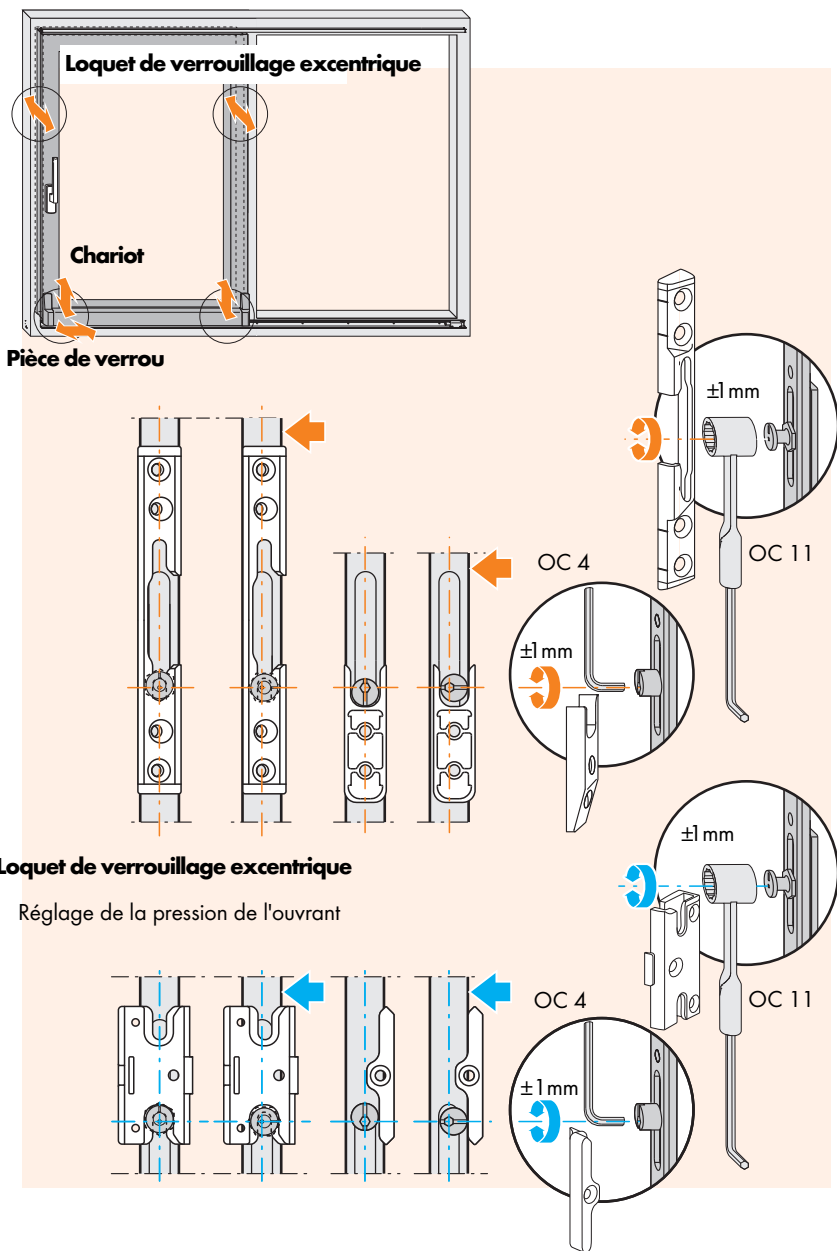
Il ne faut utiliser **aucun** mastic à réticulation acide ou acétique ou des mastics contenant les substances mentionnées ci-dessus sur l'élément pliant-coulissant ou à proximité directe de celui-ci. Le contact direct avec le mastic et ses vapeurs peut attaquer la surface des ferrures.

En cas de traitement des surfaces, p. ex. lors d'un vernissage ou d'une cémentation des éléments coulissants à translation, à soufflet, tous les éléments de ferrures doivent être exclus de ce traitement et doivent également être protégés de toute salissure occasionnée par ce traitement.

Ces instructions de maintenance sont également valables pour les pièces de ferrures et les éléments coulissants à translation, à soufflet qui ne sont pas décrits spécialement ici.

Pièces de ferrures réglables Verrou central

Les réglages suivants ne doivent être effectués **que** par une entreprise spécialiste des fenêtres :



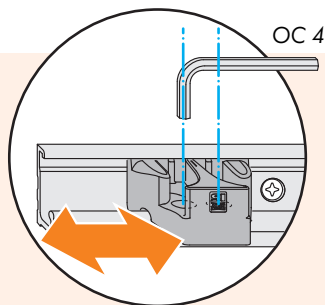
Pièces de ferrures PSK réglables

Pièce de verrou

Réglage du côté

Pour une insertion de l'ouvrant au milieu :

- dévisser les vis à six pans creux
- Pousser latéralement la pièce de verrou
- Revisser les vis à six pans creux (couple de serrage 4 - 4,5 Nm).



Chariot

