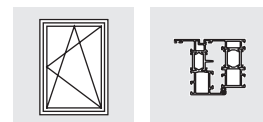
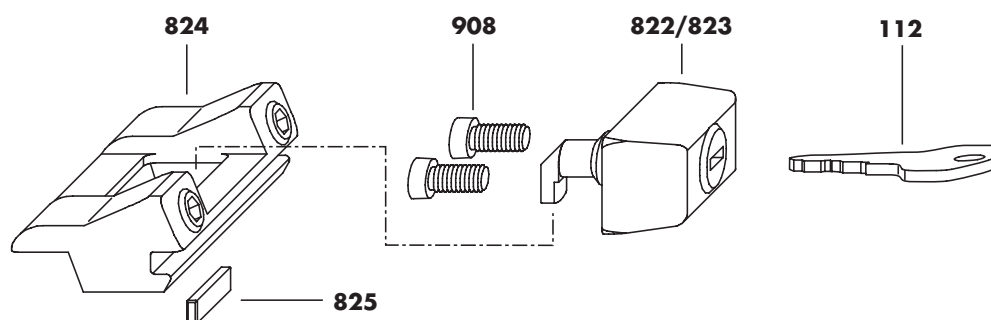


# ALU accessoires



## Draaiblokkering ALU

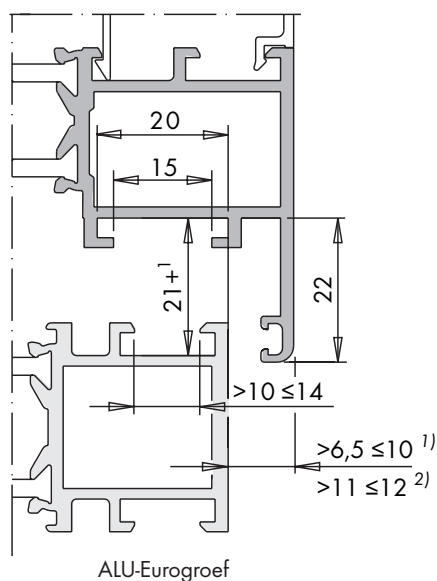


pos.	stuk	Materiaalafkorting		Materiaaln.		Materiaaln.	
	•	Draaiblokkering ALU <sup>1)</sup>	zilver	1	MMDS0010-525010	50	MMDS0010-525050
			bruin	1	882344	50	270585
			wit RAL 9016	1	882320	50	270554
			zwart	1	882337	50	270578
	•	Draaiblokk. ALU USH 12mm <sup>2)</sup>	zilver	1	MMDS0040-525010	50	MMDS0040-525050
			bruin	1	MMDS0040-533010	50	MMDS0040-533050
			wit RAL 9016	1	MMDS0040-504010	50	MMDS0040-504050
822	1	-	Draaiblokkering ALU				
823	-	1	Draaiblokkering ALU USH 12mm				
908	2	2	Cilinderkopschroef M5 x 12				
824	1	1	Sluitdeel				
825	1	-	Afstandstuk <sup>3)</sup>				
112	1	1	Sleutel 2 W 145				

1) bij overslaghoogte > 6,5 ≤ 10 mm

2) bij overslaghoogte > 11 ≤ 12 mm

3) bij overslaghoogte > 6,5 ≤ 7,5 mm



Meer details en specificaties / aanwijzingen voor het product en de aansprakelijkheid (richtlijnen: VHBH, TDBK en VHBE) absoluut hiervoor het Planning Handboek Aluminium (H4006.3042DE) raadplegen.

Voor de accessoires bij het SIEGENIA-beslag gelden de aanwijzingen bij ALUeurogroef bij aluminium profielen voor ramen en deuren.

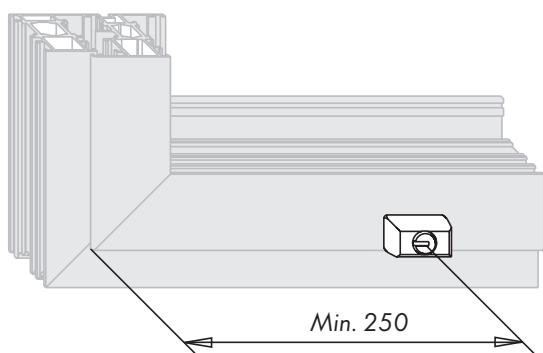
Bovendien dienen de aanwijzingen van de systeemfabrikanten te worden opgevolgd.

Montage-instructie  
H48.ZUBHLS002nl

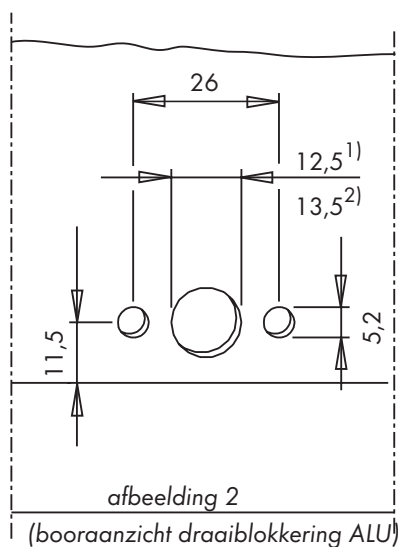
# Draaiblokkering ALU - Montage-instructie, belangrijke wenken

## Montage-instructie

<b>Vorbereitung</b>	Boringen voor draaiblokkering ALU ( <b>822/823</b> ) volgens maatgegevens (afbeelding 1 en 2) aan de vleugel uitvoeren.
<b>Vleugel</b>	Draaiblokkering ALU ( <b>822/823</b> ) in daartoe bestemde boring $\varnothing 12,5$ <sup>1)</sup> ( $\varnothing 13,5$ <sup>2)</sup> (afbeelding 1) positioneren en met cilinderkopschroef M5 x 12 ( <b>908</b> ) bevestigen (draaimoment $2,5 \pm 0,25$ Nm).
<b>Kozijn</b>	<b>A</b> Sluitdeel ( <b>824</b> ) met voorgemonteerde stelschroeven (centrisch ten opzichte van de draaiblokkering ALU ( <b>822/823</b> )) in het kozijn bevestigen. <b>B</b> Bij een overslaghoogte van 6,5 tot 7,5 mm afstandstuk ( <b>825</b> ) van onderen in de daartoe bestemde groef van het sluitdeel ( <b>824</b> ) leggen.

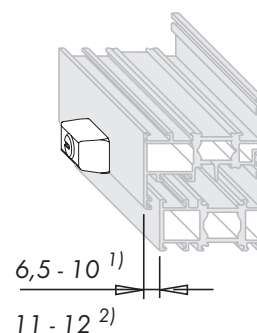


afbeelding 1



afbeelding 2

(booraanzicht draaiblokkering ALU)



afbeelding 3

## Belangrijke wenken

- Let u op onze produktinformatie „Draaikiepbeslag voor ramen en deuren“.
- Voor het in deze montage-instructie beschreven beslag gelden verplicht de aanwijzingen van de toepassingsmogelijkheden in de montage-instructies.
- De in deze montage-instructie beschreven beslagonderdelen zijn uit niet-roestend materiaal. Ze mogen niet in ruimtes met agressieve, corrosie bevorderende lucht gebruikt worden.
- Stelt u het totale beslag alleen uit SIEGENIA-beslagonderdelen samen. Anders kan er schade optreden, waarvoor wij niet aansprakelijk zijn.
- Monteert u alle beslagonderdelen vakkundig volgens de montage-instructie op deze bladzijde.
- Gebruikt u geen zuurhoudende kittens, deze kunnen leiden tot corrosie van de beslagonderdelen.
- Het oppervlak van raam- en deurelementen mag slechts voor de montage van de beslagonderdelen behandeld worden. Een behandeling achteraf kan afbreuk doen aan het goed functioneren van de beslagonderdelen.

In dat geval zijn wij tot geen enkele garantie verplicht.

## Aansprakelijkheid

Wij zijn niet aansprakelijk voor het slecht functioneren en beschadigingen van zowel het beslag als de daarmee uitgeruste ramen en deuren, die te wijten zijn aan het niet voldoende mate publiceren, het niet in acht nemen van deze montage-instructie. Dit geldt ook voor de inwerking van geweld op het beslag (bijv. door gebruik dat niet volgens de voorschriften is geschied).